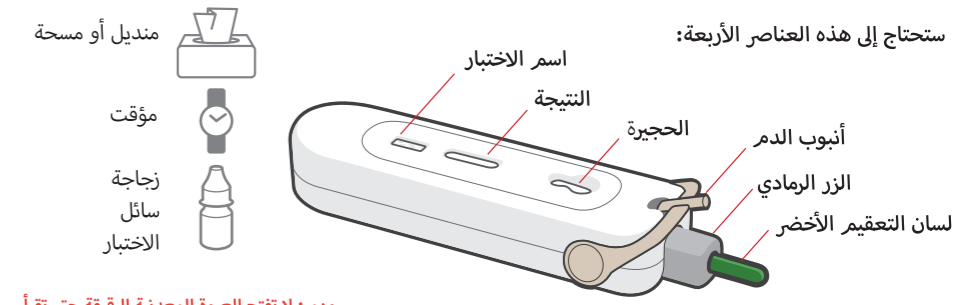


1

شاهد الفيديو: [www.atomohivtest.com](http://www.atomohivtest.com)

ستحتاج إلى هذه العناصر الأربعة:



مهم: لا تفتح العبوة المعدنية الرقيقة حتى تقرأ التعليمات وتكون جاهزاً لإجراء الاختبار، استخدمه بعد فتحه مباشرة.



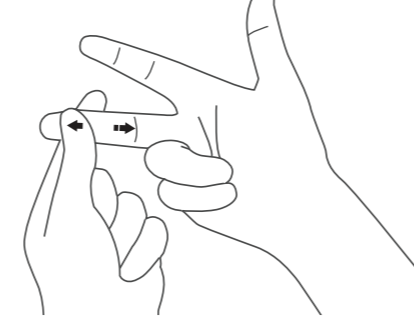
هل تحتاج إلى مزيد من المساعدة؟ اقلب الصفحة.

AR

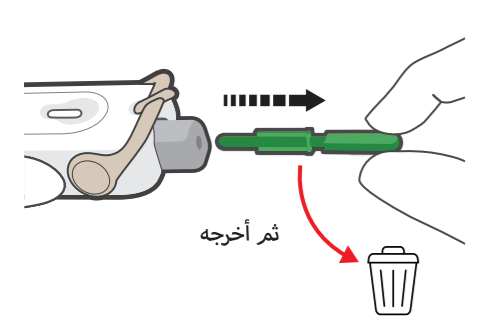
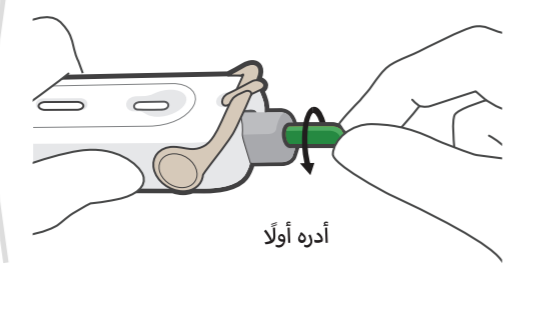
2 اغسل يديك وجفهما. تحقق من تاريخ انتهاء الصلاحية قبل فتح الكيس المعدني الرقيق.



3 دلك إصبعك لمدة 5 إلى 10 ثوانٍ.



4 أدرك اللسان الأخضر وأخرجه برفق، ثم تخلص منه.



5 ادفع الزر الرمادي إلى الداخل لوخز الإصبع.

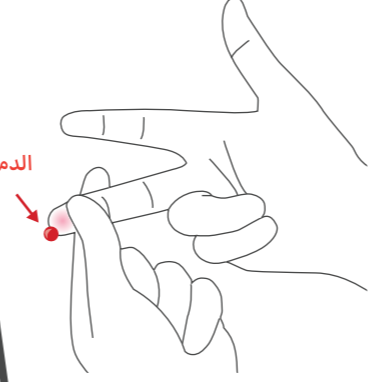


يتم اللخز مرة واحد فقط!

6 ضع الاختبار على ورقة التعليمات بجانب النتائج.



7 اضغط بقوة خلف موضع اللخز للحصول على الدم.



8 ثبت الاختبار على طاولة. املأ أنبوب الدم بالدم. إذا كان أنبوب الدم غير ممتلئ، فاضغط على الإصبع وأضف المزيد من الدم.



نصف ممتلئ ❌



مهم

يجب أن يكون الأنبوب ممتلئاً

ممتلئ بالكامل ✅

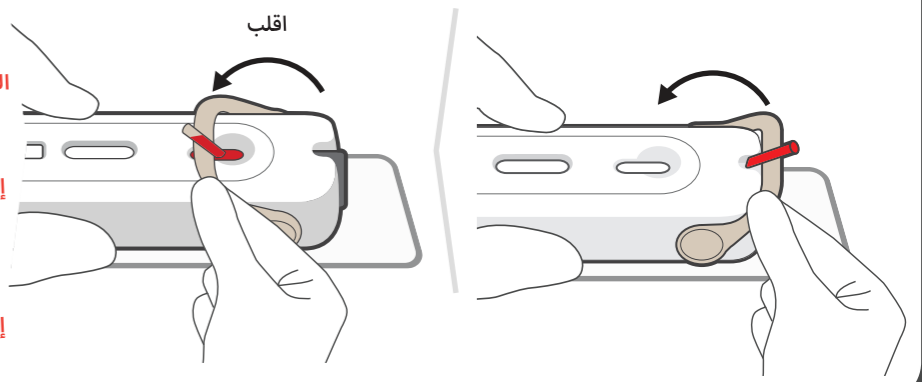


مهم

إذا واجهت صعوبة، فامسح الإصبع لتنظيفه واضغط عليه مرة أخرى

أنبوب الدم ممتلئ الآن بكمية الدم الصحيحة

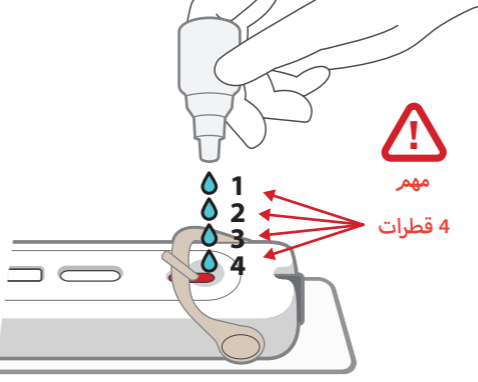
9 ثبت الاختبار على طاولة. والآن اقلب أنبوب الدم على الحجيرة.



مهم  
تحقق من تحرك الدم من الأنبوب إلى الحجيرة.

إذا لم يتحرك الدم من الأنبوب إلى الحجيرة، فأوقف الاختبار وأعد إجراءه بجهاز آخر.

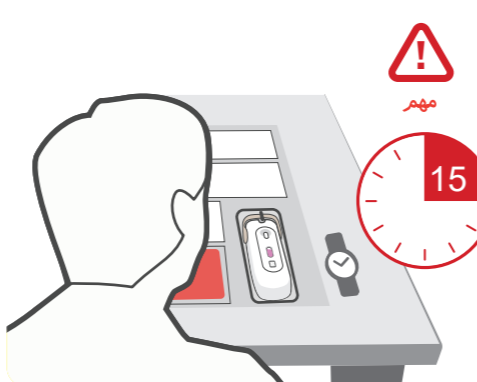
10 أضف 4 قطرات في الحجيرة.



مهم

4 قطرات

11 انتظر 15 دقيقة قبل قراءة النتيجة. لا تقرأ النتيجة بعد مرور 20 دقيقة.



مهم

15

النتائج

احرص على الانتظار لمدة 15 دقيقة كاملة.

إذا كان إصبعك لا يزال ينزف، فاستخدم منديلاً أو مسحة.

طابق نتيجتك بعناية مع الخيارات + و - و ?

لمزيد من المعلومات حول HIV، اقلب الصفحة.

ARST-OA-057 rev 1

نتيجة سلبية لاختبار HIV

إذا ظهر خط واحد عند الحرف C (خط المراقبة)، فهذا يعني أن نتيجة اختبار HIV الخاصة بك سلبية. يجب ألا يكون هناك أي خط عند الحرف T (خط الاختبار). هذا اختبار فحص.

قم بإجراء الاختبار مرة أخرى بعد 3 أشهر.

انظر بطاقة الرعاية المتضمنة للحصول على معلومات إضافية.

لم يعمل الاختبار

إذا لم يظهر أي خط عند الحرف C (خط المراقبة)، فهذا يعني أن الاختبار لم يعمل. هذا اختبار فحص. اذهب إلى عيادة لإجراء مزيد من الاختبارات.

انظر بطاقة الرعاية المتضمنة للحصول على معلومات إضافية.

نتيجة إيجابية لاختبار HIV

إذا ظهر خطان، حتى وإن كانا باهتتين، فهذا يعني أن نتيجة اختبار HIV الخاصة بك إيجابية. هذا اختبار فحص. اذهب إلى عيادة لإجراء مزيد من الاختبارات.

انظر بطاقة الرعاية المتضمنة للحصول على معلومات إضافية.

مهم  
اترك الاختبار هنا، يساعد هذا في ملء أنبوب الدم



ضع الاختبار واتركه هنا



اختبار HIV الذاتي

## هل تحتاج إلى مساعدة بشأن الاختبار؟



هل الزر مدفوع للداخل؟ اضغط إصبعك بقوة، وإذا كان خروج الدم لا يزال متعذرًا - فتوقف وأحضر اختبارًا جديدًا.

### ملء أنبوب الدم

**لا تعرف مكان وضع الدم؟**

- إن أنبوب الدم له لون النقش، اقلب الصفحة لرؤية الرسم التخطيطي في الخطوة 7.

- لا تضع الدم في فتحة الزر الرمادي.
- لا تضع الدم في الحجيرة مباشرة.

- املا أنبوب الدم، فهو بمقاس الكمية الصحيحة من الدم.

- لن يؤثر لمس الجلد للأنبوب على النتيجة.

#### لا تستطيع ملء أنبوب الدم؟

- إذا ما تلطخ إصبعك بالدم، فامسح إصبعك ثم اضغط عليه بقوة مرة أخرى.

- وجّه إصبعك نحو الأسفل.

- اجعل الدم يلمس أعلى الأنبوب برفق.

- إذا كانت كمية الدم لا تزال غير كافية، فامسح إصبعك ثم اضغط عليه بقوة مرة أخرى.

- إذا كانت كمية الدم لا تزال غير كافية لملء الأنبوب بالكامل، فلن تكون نتيجة الاختبار دقيقة. توقف وأحضر اختبارًا جديدًا.



هل الزر بارز للخارج؟ حاول مرة أخرى وادفع بقوة.

ملحوظة: يتم الوخر مرة واحد فقط!

##### ملخص الاختبار

يتألف اختبار HIV الذاتي Atomo من شريط اختبار ورفي داخل خرطوشة بلاستيكية. يتم إجراء الاختبار عن طريق وضع قطرة صغيرة من الدم على شريط الاختبار ثم وضع قطرات من سائل الاختبار (المخفَّف). عند اكتمال الاختبار، يمكن أن يظهر خطان على الشريط الورقي. سيصبح خط المراقبة مرئيًا فقط إذا تم إجراء الاختبار بشكل صحيح. سيصبح خط الاختبار مرئيًا فقط إذا كانت العينة المستخدمة تحتوي على أجسام مضادة لفيروس HIV.

##### الغرض من الاستخدام

اختبار HIV الذاتي Atomo هو اختبار استشراب مناعي تشخيصي معلمي سريع مخصص للاستخدام مرة واحدة للكشف عن الأجسام المضادة لفيروس نقص المناعة البشرية من النوع 1 (HIV-1) والنوع 2 (HIV-2) في الدم الكامل.

اختبار HIV الذاتي Atomo مخصص للاستخدام من قبل مستخدمين غير متخصصين وغير مدربين في بيئة خاصة كاختبار ذاتي للمساعدة في تشخيص الإصابة بعدوى HIV-1 وHIV-2 من عينات الدم الكامل الحديثة التي يتم الحصول عليها من خلال أسلوب جمع الدم عن طريق وخز الإصبع. يتطلب الجهاز حجم عينة يبلغ 10 ميكرو لتر.

نتيجة الاختبار نوعية("نتيجة اختبارك إيجابية" أو "نتيجة اختبارك سلبية") وليست لفحص المتبرعين بالدم. يضم الاختبار آلية مراقبة مدمجة للعينة لضمان إجراء الاختبار بشكل صحيح؛ ويظهر خط المراقبة هذا على جهاز الاختبار فقط إذا تم اتباع إجراءات الاختبار بشكل سليم.

##### إتمام الاختبار

**ماذا أفعل إذا لم يتحرك الدم من الأنبوب إلى الحجيرة؟**

- تأكد من أن الأنبوب ممتلئ.

- تأكد من أن الأنبوب مقلوب بالكامل على الحجيرة.

- إذا كان تحرك الدم إلى الحجيرة لا يزال متعذرًا - فتوقف وأحضر اختبارًا جديدًا.

##### هل أنت غير متأكد من كيفية إضافة 4 قطرات من الزجاجة؟

- يجب أن تدخل القطرات الهـ4 في الحجيرة فوق الدم.

- لا ترج الزجاجة.

- وجّه الزجاجة نحو الأسفل ثم اضغط عليها.

##### هل أنت غير متأكد من كيفية قراءة النتيجة؟

- احرص على الانتظار لمدة 15 دقيقة. لا تنتظر لأكثر من 20 دقيقة.

- الخطان بجانب حرفي "T" و"C" هما ما يخبرانك بنتيجتك.

- اقلب الصفحة واثر على المربع الملون الذي يطابق نتيجتك.

- لمزيد من المعلومات عن النتيجة، اقرأ القسم التالي: "عن نتيجتك".

ارجع إلى **بطاقة الرعاية** المشمولة في الصندوق للحصول على معلومات إضافية وتفاصيل جهات الاتصال بخدمات الدعم المحلي.

## عن نتيجتك

هناك نوعان لفيروس نقص المناعة البشرية (HIV-1؛ HIV-2 وHIV. إذا كنت مصابًا بعدوى فيروس HIV-1 أو فيروس HIV-2، فسينتج جهازك المناعي أجسامًا مضادة لتهاجم آيًا من نوعي الفيروس.

إن اختبار HIV الذاتي Atomo مصمم لاكتشاف تلك الأجسام المضادة في الدم البشري لتحديد الإصابة بالعدوى بأي من نوعي الفيروس. وهو اختبار فحص يُستخدم مرة واحدة يُظهر النتيجة بعد 15 دقيقة. إذا ظهرت نتيجة إيجابية، ينبغي أن يؤكّد أحد أخصائيي الرعاية الصحية ذلك باستخدام اختبار من نوع مختلف.

##### ما هي "فترة النافذة"؟

بعد التعرض لفيروس HIV، قد يستغرق جسدك من 6 إلى 12 أسبوعًا قبل أن ينتج الأجسام المضادة التي يكتشفها هذا الاختبار. يُطلق على هذه الفترة "فترة النافذة". إذا ما أُجريت اختبار HIV ذاتيًا في أثناء فترة النافذة، فقد تظهر لك نتيجة سلبية خاطئة. وإذا كنت تعتقد أنك قد تعرضت مؤخرًا لفيروس HIV، فيوصى بأن تجري الاختبار مرة أخرى بعد انقضاء فترة النافذة.

##### ماذا يحدث إذا كانت نتيجة اختباري سلبية؟

من المهم معرفة ما إذا مرت فترة أطول من 3 أشهر منذ الموقف المعرض للخطر الأخير الذي مرتت به. إذا كانت قد مرت هذه الفترة وأُجريت الاختبار بطريقة صحيحة، فأنت على الأرجح غير مصاب بفيروس HIV.

أما إذا مرت فترة أقل من 3 أشهر منذ الموقف المعرض للخطر الذي مرتت به، فستحتاج إلى إجراء الاختبار مرة أخرى بعد 3 أشهر. إذا كنت غير متأكد، فاطلب المشورة وارجع إلى **بطاقة الرعاية**.

##### مهم: أعد إجراء الاختبار بعد 3 أشهر.

- إذا لم يتم اتباع التعليمات بشكل صحيح، فقد تكون النتيجة خاطئة. **التحزين**
- يجب تخزين الاختبار في درجة حرارة تتراوح بين درجتين مئويتين و30 درجة مئوية.
- لا تقم بتخزينه تحت أشعة الشمس المباشرة.
- لا تفتح العبوة المعدنية الرقيقة حتى تكون جاهزًا لإجراء الاختبار. تأكد من أن الكيس في نطاق درجة حرارة الغرفة، ثم استخدمه بعد فتحه مباشرة.

##### التخلص من الاختبار

للتخلص من اختبار HIV الذاتي Atomo، ضع الاختبار وجميع محتويات الصندوق في كيس النفايات المرفق. يمكن بعدها إغلاق الكيس وإلقاؤه مع النفايات المنزلية.

##### أداء الاختبار

أثبت اختبار HIV الذاتي Atomo في الاختبارات المعملية قدرته على التعرف الصحيح على نسبة 99.6% (1757 من أصل 1764) من العينات الفريدة غير المصابة بفيروس HIV (وهو ما يعرف باختبار النوعية). إضافة إلى ذلك، ففي التقييمات السريرية الميدانية المجراة في كينيا وأستراليا، تعرّف بشكل صحيح على نسبة 95.2% (866 من أصل 910) من العينات غير المصابة بفيروس HIV عندما أجراه مستخدمو الاختبار الذاتي لأول مرة.

وأثبت أيضًا اختبار HIV الذاتي Atomo في الاختبارات المعملية قدرته على التعرف الصحيح على نسبة 99.6% (904 من أصل 908) من العينات الفريدة المصابة بفيروس HIV (وهو ما يعرف باختبار الحساسية). ومن بين هذه العينات، اكتشف الاختبار بشكل صحيح نسبة 99.5% من العينات المصابة بعدوى HIV-1 ونسبة 100% من العينات المصابة بعدوى HIV-2. إضافة إلى ذلك، في التقييمات السريرية الميدانية المجراة في كينيا،

##### ماذا يحدث إذا كانت نتيجة اختباري إيجابية؟

إن الإصابة بفيروس HIV هي حالة يمكن السيطرة عليها، ويستطيع المصابون بفيروس HIV عيش حياة طويلة ونشطة وصحية. ويعد اختبار HIV الذاتي Atomo اختبار فحص، ويظهر نتيجة إيجابية للاختبار لا يعني بالضرورة أنك مصاب بفيروس HIV. إذا كانت نتيجة الاختبار إيجابية، فستحتاج إلى الخضوع لاختبار متابعة في إحدى منشآت الرعاية الصحية. التشخيص المبكر لفيروس HIV يعني أنك العلاج يمكن أن يبدأ في وقت مبكر. ارجع إلى **بطاقة الرعاية** المرفقة أو زر الموقع [www.atomohivtest.com](http://www.atomohivtest.com) لمزيد من المعلومات عن الوصول إلى اختبارات المتابعة.

يمكن فقط لطبيبك أو أخصائي الرعاية الصحية الخاص بك أن يوصي بالعلاج المناسب لك. وإذا ما سُخِصت بالإصابة بفيروس HIV، فسيتم توصيلك بخدمات استشارة وقد يُوصف لك، حسب حالتك، علاجًا مضافًا للفيروسات الرجعية (ARV).

##### ماذا يحدث إذا لم يعمل اختباري؟

لن يُظهر الاختبار نتيجة إذا ما أُجري بطريقة خاطئة. وستحتاج إلى إعادة الاختبار باستخدام جهاز اختبار جديد. إذا كنت غير متأكد من كونك أُجريت الاختبار بطريقة صحيحة أم لا، يُرجى التحدث إلى طبيبك أو أخصائي الرعاية الصحية الخاص بك.

##### أنا قلق من أن أكون قد تعرضت لفير وس HIV في الأيام القلائل الأخيرة، ما الذي ينبغي لي فعله؟

ينبغي لك الذهاب إلى طبيبك أو عيادة فيروس HIV أو قسم الطوارئ في أقرب وقت ممكن وفي خلال 72 ساعة، فقد تتمكن من تلقي دورة دوائية تسمى "PEP" (العلاج الوقائي بعد التعرض) لمنع إصابتك بفيروس HIV.

## حول HIV

##### ما هو HIV؟

"HIV" اختصار لفيروس نقص المناعة البشرية. وهو فيروس يستهدف الجهاز المناعي ويمرور الوقت يقلل من قدرة الجسم على مكافحة العدوى. إذا تُرك دون علاج، فقد يؤدي HIV إلى الإصابة بمتلازمة نقص المناعة المكتسبة (AIDS). لا يوجد شفاء من HIV أو AIDS، ولكن مع العلاج الطبي الصحيح، يمكن السيطرة عليه كحالة غير مهددة للحياة. ومع التشخيص والعلاج المبكر، يمكن أن يكون متوسط العمر المتوقع للشخص المصاب بفير وس HIV مماثلًا للشخص غير المصاب به.

##### ما هي علامات وأعراض HIV؟




الطريقة الوحيدة لمعرفة ما إذا كنت مصابًا بفيروس HIV أمر لا هي إجراء اختبار HIV. من المهم أن تعرف حالتك للمساعدة في منع انتقال الفيروس إلى الآخرين.

##### كيف يتم اكتساب أو انتقال HIV؟

يمكن لبعض سوائل الجسم التي تخرج من شخص مصاب بفيروس HIV، بما في ذلك الدم وحليب الأم والمني وسوائل المستقيم والسوائل المهبلية، أن تنقل HIV. يمكن أن يحدث الانتقال إذا لامست هذه السوائل غشاءً مخاطيًا (موجود داخل المستقيم أو المهبل أو القضيب أو الفم) أو أنسجة تالفة، أو تم حقنها مباشرة إلى مجرى الدم (باستخدام إبرة أو حقنة)، يمكن أيضًا أن ينتقل HIV من أمر مصابة بفيروس HIV إلى طفلها أثناء الحمل أو الولادة. تتضمن المواقف المعرضة لخطر الإصابة بفيروس HIV ما يلي:

- ممارسة الجنس غير الآمن مع شخص مصاب بفيروس HIV أو حالة فيروس HIV لديه غير معروفة.
- ممارسة الجنس غير الآمن (المهبلي أو الشرجي) مع شركاء متعددين.
- استخدام إبر أو معدات حقن غير معقمة.

**لا ينتقل HIV عن طريق** التلامس العرضي (المصافحة بالأيدي، مشاركة الأكواب، إلخ) أو التقبيل أو اللعب أو الدموع أو العرق أو الهواء أو الماء.

		
جهاز طبي تشخيصي معطل	تحذير	درجة حرارة التخزين 30 درجة مئوية
		
لا يُستخدم إذا كانت العبوة تالفة	لا تعد استخدامه	راجع تعليمات الاستخدام
<p>ARTG 311989 <b>REF</b> ARST001</p> <p><b>الجهة المصنعة</b></p> <p><b>Atomo Diagnostics Ltd.</b> Level 1, 3-5 George Street, أستراليا, NSW, 2040, Leichhardt, <a href="http://atomodiagnosics.com">atomodiagnosics.com</a></p>		